

QUARTZ COLOR

Himfloor DS2000

Juin 2009

page 1/4

annule et remplace

toute édition antérieure



fiche technique

Himfloor DS2000. 3 et 4mm

Disponible en version ESD

HIM

Revêtement époxydique décoratif Quartz Color

Support béton humide admissible (pour système 4mm avec 1^{ère} couche spécifique)

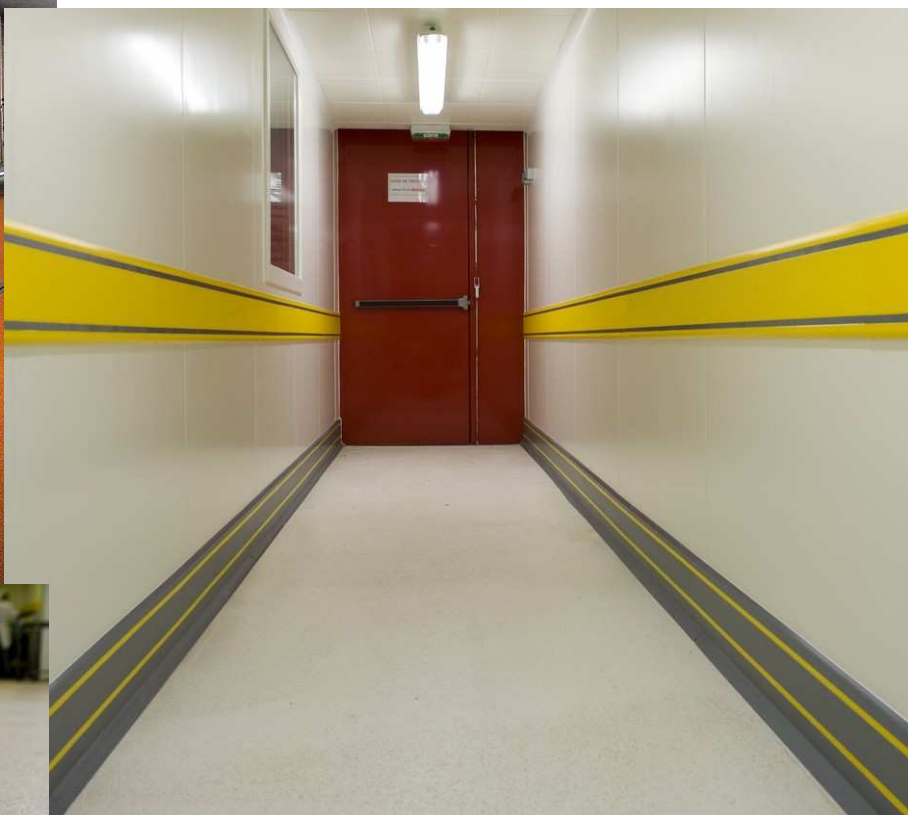
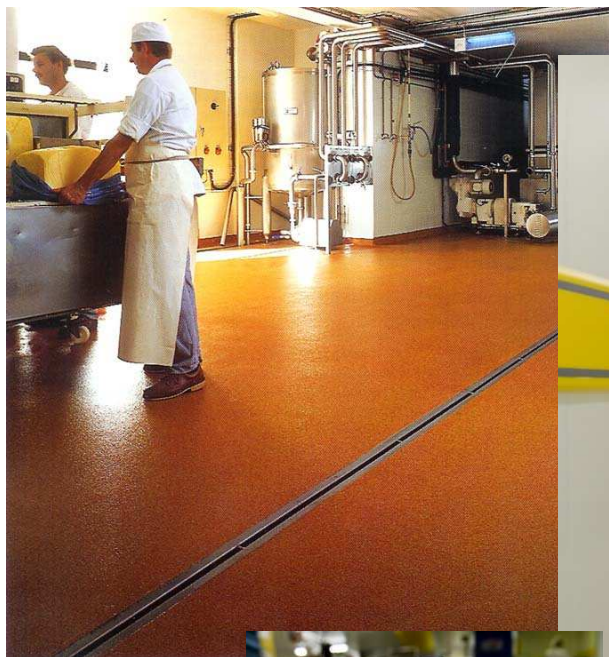
Domaine d'emploi

Himfloor DS2000 3 et 4mm sont des revêtements convenant aux lieux où l'on désire un sol avec un aspect décoratif et une bonne résistance à l'usure dans le domaine piéton (se référer à leur Avis Technique pour les locaux concernés), mais aussi dans le domaine industriel (Classement Performanciel).

Exemple: cantines, cafétérias, toilettes, vestiaires, surfaces commerciales, halls d'exposition laboratoires, industries variées telles que celles du pharmaceutique, de l'agro-alimentaire, de la mécanique de l'électrique...

Caractéristiques

- ▼ Hygiène: système dense, imperméable, facile à entretenir
- ▼ Aspect décoratif: variété de sables colorés
- ▼ Différentes textures/rugosité de surface
- ▼ Durabilité: bonne résistance à l'abrasion et au trafic industriel
- ▼ Résistance à de nombreux produits chimiques



marquage **CE** EN 13 813

classement de réaction au feu Euroclasse

classement performanciel industriel

classement UPEC public


Caractéristiques EN 13 813

Classement réaction feu NF EN 13501-1
 $C_{fl} s_1$ sur support A1 ou A2
 Résistance à l'usure EN 13892-4
 AR0,3
 Force d'adhérence EN 13892-8
 B3
 Résistance à l'impact EN ISO 6272
 IR15

Caractéristiques UPEC (se référer à l'Avis Technique qui définit, entre autres, les conditions de validité liées à un classement UPEC)

Himfloor DS2000 4mm sur support neuf⁽¹⁾ convient aux locaux classés au plus $U_4P_4E_{2/3}C_2$
 Himfloor DS2000 3mm sur support neuf ou existant⁽¹⁾ conviennent aux locaux classés au plus : $U_4P_3E_{2/3}C_2$
(1) : y compris béton humide

Performances mécaniques IPRU (Impact / Poinçonnement / Ripage / Usure) du Classement Performanciel pour sols industriels (référentiel CSTB 3562)

Himfloor DS2000 3mm

I	P	R	U
2	3	2	4

Himfloor DS2000 4mm

I	P	R	U
3	3	3	4

Performances chimiques « abs » (Acides / Bases / Solvants) du Classement Performanciel pour sols industriels (référentiel CSTB 3562)

Himfloor DS2000 3 et 4mm (avec finition Himfloor FC215 Clear)

a1	a2	b1	b2	s1	s2	s3	s4	s5
3	3	3	2	3	2	2	3	3

Description

Himfloor DS2000 3 et 4mm sont des revêtements à base de résine époxydique formulée transparente, laissant apparaître des sables extra-siliceux colorés. Ils sont obtenus par une succession de différentes couches. L'aspect final peut être plus ou moins rugueux en fonction des exigences du site. Une finition mate ou satin est impérative dans tous les cas. L'épaisseur varie de 3 à 4 mm.

Couleurs

HIM France recommande vivement l'utilisation de mélanges de sables extra-siliceux provenant d'un fournisseur agréé. D'autres couleurs et fournisseurs peuvent être envisagés, cependant la durabilité, les performances et l'aspect final doivent être évalués. Se reporter au nuancier Himfloor.

Système type

Une 1^{ère} couche de masse chargée puis saupoudrée de sables extra-siliceux
 Une 2^{nde} couche de masse chargée de sables extra-siliceux puis saupoudrée de sables colorés
 Une à deux couche(s) de regarnissage
 Une à deux couche(s) de finition

Températures limites d'application

Himfloor DS2000 doit être appliqué dans une plage de température optimale de 15 à 25°C. La température ambiante ne doit pas être inférieure à 12°C ni supérieure à 30°C. Pour des températures en dehors de ces limites des précautions et/ou dispositifs adéquats doivent être pris en compte pour que l'application soit réalisable.

La température du support pendant l'application et le durcissement du système doit être supérieure d'au moins 3°C à celle du point de rosée, et l'humidité ambiante inférieure à 80%.

Températures limites d'application
Support

Se reporter au DTU 54.1



Le support béton ou mortier de ciment sera âgé d'au moins 28 jours, et, ne devra pas présenter une humidité supérieure à 5% (en poids), ni être le siège de remontées d'eau (l'essai de la feuille de polyane peut aider à mettre en évidence celles-ci).

Un support humide et/ou susceptible d'être le siège de remontées d'eau doit faire l'objet d'un traitement particulier comprenant, entre autre, une composition spécifique de la première couche de masse.

Si des fissures se forment après l'application du revêtement, elles seront reprises par celui-ci.

Préparation du support

Le support doit être préparé mécaniquement jusqu'à l'obtention d'une surface propre, sèche, non grasse et régulière. En fonction de la surface, il faudra, raboter, grenailleur, poncer ou appliquer plusieurs de ces techniques.

Primaire

En général, la première couche de masse assure, entre autres, cette fonction.

Application

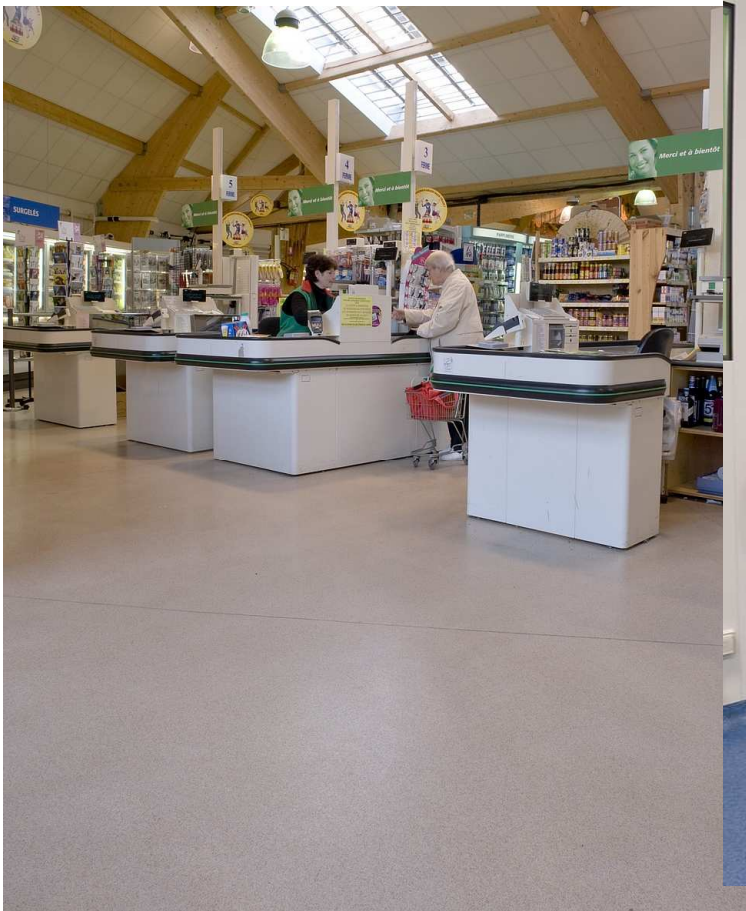
En plus du temps nécessaire aux préparations, réparations, primarisation éventuelle du support, 1 jour par couche sera nécessaire. Un système type nécessite donc 4 jours au moins :

1 jour pour la 1^{ère} couche de masse

1 jour pour la 2nde couche de masse

1 jour pour le regarnissage (ou 2 dans le cas d'un double regarnissage)

1 jour pour la finition





Joint

Les joints vivants, de construction et de dilatation doivent être repérés et repris dans le revêtement polymérisé.

Délais de mises en service à 20°C

Respecter au moins 48h00 avant toute circulation piétonne légère, 72h00 avant toute circulation occasionnelle d'engins légers et 7 jours avant tout entretien humide.

Entretien

Un entretien régulier du système à l'aide d'une machine rotative et d'un produit nettoyant dilué et miscible à l'eau (50°C maximum) permettra d'allonger considérablement la durée de service du revêtement.

Stockage

Tous les composants de Himfloor DS2000 peuvent être stockés 12 mois dans leurs emballages d'origine non ouverts, dans un local sec et tempéré. De faibles ou trop fortes température peuvent réduire leurs délais de conservation et/ou avoir une influence néfaste sur l'application.

Hygiène et sécurité

Certains composants du système peuvent être classés irritants, inflammables, corrosifs...Il est impératif de consulter chaque Fiche de Données de Sécurité pour les précautions relatives à leur stockage et leur manipulation entre autres...

Élimination des déchets

L'élimination des produits inutilisés, des emballages souillés, des produits répandus accidentellement est régie par des textes officiels. Se reporter aux Fiches de Données de Sécurité pour plus d'informations.



HIM Pays Bas

Wijkermeerweg 12
Postbus 1
NL 1950 AA Velsen-Noord
téléphone +31 251 276 300
télécopie +31 251 225 031
info@him.nl
<http://www.him.nl>

HIM France

5 Rue du Groupe Manoukian
ZAC de la Clef Saint Pierre
F 78996 Elancourt cedex
téléphone +33 1 30 68 62 10
télécopie +33 1 30 68 62 18
him@himfloor.com
<http://www.himfloor.com>

Him Belgique

Leenstraat 42
B 9070 Heusden (O-VL)
téléphone +32 9 232 1111
télécopie +32 9 230 6906
info@him.nl
<http://www.him.be>

Remarque importante

Les produits Him sont garantis contre toute malfaçon de fabrication. Ils sont vendus conformément aux conditions générales de vente habituelles. Ces conditions de vente sont disponibles sur simple demande. La société Him s'engage à assurer la bonne fois de tout conseil, recommandation, spécification ou information qu'elle diffuse. Toutefois, étant donné qu'elle n'a aucun contrôle direct ou permanent sur l'emploi de ses produits, la société Him n'accepte aucune responsabilité ayant trait directement ou indirectement à l'emploi de ses produits qu'ils soient ou non en conformité avec les conseils, spécifications, recommandations ou information fournis par elle.